

Firma Inżynierska "ALL - PRO" Sp. z o.o.
 43 – 300 Bielsko-Biała, ul. Komorowicka 72
 Tel. / Fax: 33 812 27 47; 811 97 66

INWESTYCJA:	„MODERNIZACJA OCZYSZCZALNI ŚCIEKÓW I SKANALIZOWANIE CZĘŚCI AGLOMERACJI TOMASZOWA MAZOWIECKIEGO”. PROJEKTOWANIE I BUDOWA KANALIZACJI SANITARNEJ DLA ZADANIA 7.
PRZEDMIOT OPRACOWANIA:	<ul style="list-style-type: none"> • PROJEKT ZAGOSPODAROWANIA TERENU OD ODGAŁĘZIENIA SIECI DO BUDYNKU LUB DO STUDZIENKI PRZYŁĄCZENIOWEJ • MAPA SYTUACYJNO – WYSOKOŚCIOWA Z LOKALIZACJĄ PRZYŁĄCZY • PROFILE PODŁUŻNE PRZYŁĄCZY
BRANŻA:	SANITARNA
INWESTOR:	ZAKŁAD GOSPODARKI WODNO - KANALIZACYJNEJ W TOMASZOWIE MAZOWIECKIM SP. Z O.O. UL KĘPA 19 97-200 TOMASZÓW MAZOWIECKI
LOKALIZACJA INWESTYCJI:	TOMASZÓW MAZOWIECKI, UL. [REDAKCYJNE] NR EWID. DZIAŁKI [REDAKCYJNE] OBRĘB: 17 WILCZA 34 218

OPIS TECHNICZNY

ZAWARTOŚĆ OPRACOWANIA

1. Przedmiot opracowania.
2. Podstawa opracowania.
3. Zakres opracowania.
4. Wytyczne realizacji.
5. Kolizje z istniejącym uzbrojeniem.
6. Prace przy zbiornikach na ścieki / szambach.
7. Roboty ziemne.
8. Warunki wykonania i wymogi BHP.

ZALĄCZNIKI:

1. Warunki techniczne ZGWK nr 12/2012 z dn. 08.02.2016r.

CZĘŚĆ GRAFICZNA:

1. Mapy sytuacyjno – wysokościowa w skali 1:500 z lokalizacją przyłączy kanalizacji sanitarnej.
2. Schemat studzienki rewizyjnej.
3. Szalowanie wykopu.
4. Zabezpieczenie kolizji z kablem.
5. Profil / profile podłużne przyłączy kanalizacji sanitarnej (skala 1:50/1:500).

Zadanie 7 Kontrakt III

od pierwszej studni do budynku lub adaptowanego szamba, należy wykonać z użyciem materiału uzgodnionego w projekcie, tj. kamionki, PVC. Przebieg i lokalizację przyłączy na terenie prywatnych posesji ustalono z właścicielem posesji.

Projekty i wykonanie przyłączy w granicach poszczególnych posesji, gwarantują odprowadzenie ścieków socjalno-bytowych z posesji, bez możliwości ich gromadzenia w istniejących zbiornikach bezodpływowych. Przyłącza kanalizacyjne dla poszczególnych posesji zaprojektowano w ten sposób, by wewnętrzną kanalizację sanitarną obecnie istniejącą w budynkach, jak najprościej włączyć do nowobudowanego systemu kanalizacyjnego.

5. Kolizje z istniejącym uzbrojeniem.

Na trasie projektowanych przyłączy występują urządzenia istniejącej infrastruktury:

- kabel telekomunikacyjny,
- kabel energetyczny,
- wodociąg,
- gazociąg.

Wszystkie elementy ww. uzbrojenia kolidującego, przed przystąpieniem do wykopów mechanicznych muszą być uprzednio zlokalizowane, odkryte i trwale oznakowane na czas trwania robót.

By zapobiec osiadaniu i uszkodzeniu istniejącej infrastruktury, w trakcie zasypywania wykopów, należy zwrócić szczególną uwagę na prawidłowe zagęszczenie mas ziemnych pod i nad istniejącą infrastrukturą. Zaleca się założenie dwudzielnych rur osłonowych na kable energetyczne oraz telekomunikacyjne.

6. Prace przy zbiornikach na ścieki/ szambach.

Na terenie poszczególnych nieruchomości, część prac wykonywana będzie w istniejących bezodpływowych zbiornikach na ścieki / szambach. Istniejące zbiorniki bezodpływowe / szamba, należy zlikwidować lub przebudować w ten sposób by spełniały one rolę studzienki przepływowej. Spadki przyłączy kanalizacji sanitarnej wykonywanych z rur kamionkowych Ø 150 mm nie mogą być mniejsze niż 1,5 % i nie większe niż 25%, natomiast spadki

Zadanie 7 Kontrakt III

- warunkami technicznymi wykonania i odbioru sieci kanalizacyjnych Cz Zeszyt 9 COBRTI Instal z 2003 roku oraz zgodnie z przepisami zawartymi w rozporządzeniu Ministra Infrastruktury z dnia 06.02.2003r. (Dz. U. Nr 47 poz. 401),

- instrukcjami producentów.

Wszystkie elementy kanalizacji grawitacyjnej muszą spełniać wymogi określone w normie PN-EN 476, PN-EN 1329-1.

Wszystkie materiały i urządzenia użyte do wykonania przedmiotu projektu powinny być zgodne z przewidzianymi w projekcie i posiadać atest PZH.

8.5. Miejsce prowadzenia robót ziemno – montażowych należy zabezpieczyć, oznakować oraz oświetlić w nocy. Teren budowy należy uporządkować.

8.6. Wszelkie zmiany wprowadzone w trakcie budowy winny być na bieżąco uzgadniane z nadzorem inwestorskim, a następnie naniesione na dokumentację powykonawczą.

8.7. Po wykonaniu robót montażowych, przed zasypaniem wykopów, należy:

- zgłosić odbiór wykonanego przyłącza kanalizacji sanitarnej do Wydziału Eksploatacji ZGWK w Tomaszowie Mazowieckim,
- zlecić służbom geodezyjnym wykonanie inwentaryzacji powykonawczej przyłącza kanalizacyjnego.

Andrzej Błaszczyński
82-800 Kalisz, Główny Rynek 15/16
uprawniony projektant i kierownik budowy
w zakresie sieci kanalizacji sanitarnej
Nr upr. UAN. 7342/66/93



97-200 Tomaszów Mazowiecki, ul. Kępa 19

Telefony
Centrala/Fax
Wydział Logistyki Usługowej i Obsługi Klientów
Wydział Eksploatacji Sieci ,
e mail: zgwk@zgwk.pl
www.zgwk.pl

044 – 724 22 92
044 – 724 50 20, 724 41 32
044 – 724 63 39,

Tomaszów Mazowiecki 08.02.2016r

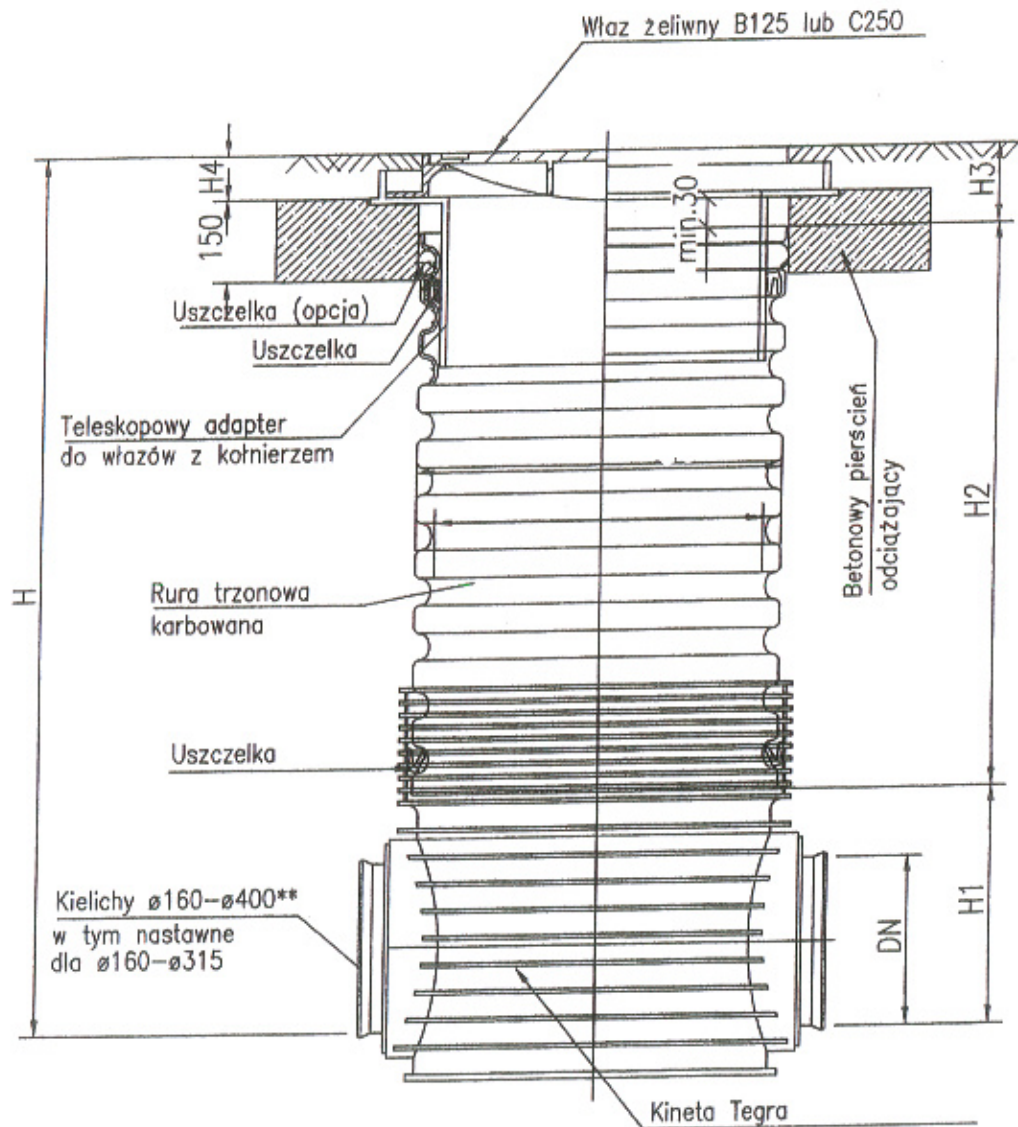
L.dz. TWE 150 / *209* 2016r

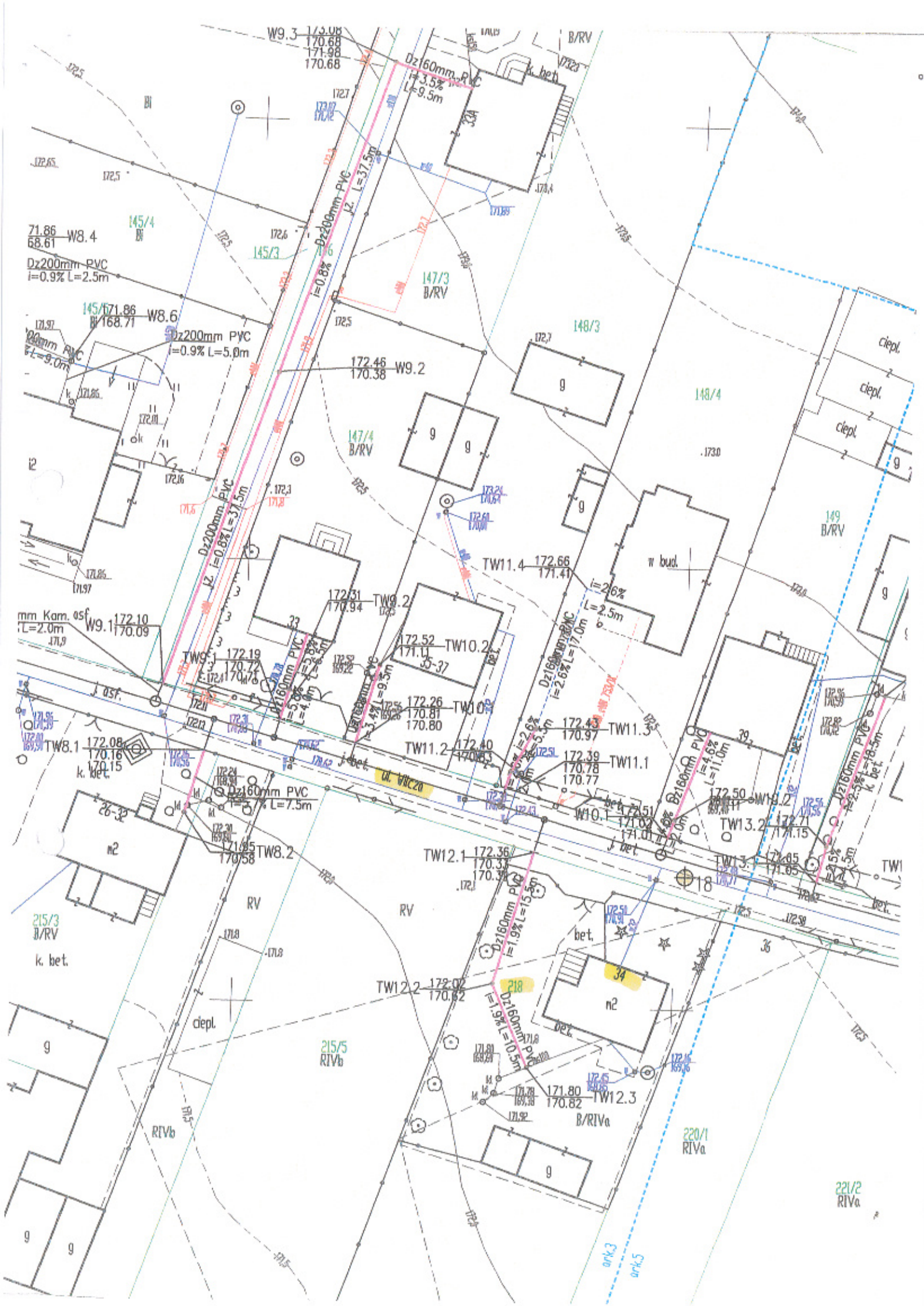
Warunki techniczne nr 12 / 2016

W odpowiedzi na wniosek z dnia 05.02.2016r Zakład Gospodarki Wodno-Kanalizacyjnej w Tomaszowie Maz. sp. z o.o. podaje warunki techniczne na wykonanie włączenia prywatnych posesji do miejskiej sieci kanalizacji sanitarnej realizowanej w ramach projektu pn. "Modernizacja oczyszczalni ścieków i skanalizowanie części aglomeracji Tomaszowa Mazowieckiego" współfinansowanego przez Unię Europejską.

- 1) Włączenie do miejskiej sieci kanalizacji sanitarnej zaprojektować do wykonanego w ramach Projektu: Modernizacja oczyszczalni ścieków i skanalizowanie części aglomeracji Tomaszowa Mazowieckiego" współfinansowanego przez Unię Europejską kanału sanitarnego **DN 200 mm** lub **DN 300 mm** poprzez wyprowadzone odgałęzienie **DN 150/160 mm** zakończone na granicy posesji i pasa drogowego.
- 2) Połączenie wewnętrznej instalacji kanalizacyjnej w nieruchomości z odgałęzieniem wykonać za pomocą studni rewizyjnej zaprojektowanej na terenie posesji w odległości max. 2,5 m od granicy nieruchomości lub istniejącego zbiornika bezodpływowego (szambo) adaptowanego na studnię rewizyjną. Przykrycia betonowe adaptowanych zbiorników bezodpływowych (szamb) należy wymienić na typowe płyty nastudzienne z betonu z włazami żeliwnymi DN600. W przypadku przejścia przyłącza przez wielokomorowy zbiornik bezodpływowy (szambo) przewód ułożyć na odpowiednio zagęszczonej powierzchni a szambo należy zasypać.
- 3) Do połączenia odgałęzienia z projektowaną studnią rewizyjną należy stosować materiały identyczne z tymi, które zostały zastosowane przy realizacji odgałęzienia (tj. rury kamionkowe glazurowane kielichowe N=34 kN/m zgodne z normą PN-EN 295 lub rur z PVC-U SN8 spełniające wymagania normy PN-EN 1401:1999).
- 4) Parametry techniczne materiałów do budowy studni rewizyjnych:
 - **studnie z PVC (z tworzywa litego), PE lub z PP** (np. typu Wavin Tegra lub równoważne); o średnicy DN min 400mm

Schemat studzienki rewizyjnej





Projekt pn. „Modernizacja oczyszczalni ścieków i skanalizowanie części aglomeracji Tomaszowa Mazowieckiego”
współfinansowany przez Unię Europejską,
przyczyni się do zmniejszenia różnic społecznych i gospodarczych pomiędzy obywatelami Unii

Protokół odbioru

z wykonania przyłącza kanalizacyjnego nieruchomości do sieci kanalizacji sanitarnej zrealizowanej w ramach Projektu: Modernizacja oczyszczalni ścieków i skanalizowanie części aglomeracji Tomaszowa Mazowieckiego” spisany przez Inwestora i Wykonawcę, przy udziale przedstawiciela ZGWK w Tomaszowie Maz. Spółka z o.o..

1. Adres budowy
2. Data rozpoczęcia, zakończenia budowy
3. Długość przyłącza, średnica i użyty materiał:
.....
.....
4. Wykonawca
5. Dokonujący odbioru
6. Przyłącze wykonano zgodnie / niezgodnie* z zatwierdzonym projektem budowlano-wykonawczym przyłącza kanalizacji sanitarnej do nieruchomości
7. Uwagi:
.....
.....
.....
8. Parametry wodomierza/ lub podlicznika na dzień odbioru przyłącza:
 - a) numer wodomierza/ lub podlicznika
 - b) wskazanie wodomierza lub podlicznika
9. Wykonawca udziela gwarancji na okres m-cy, który upływa dnia.....

Inwestor
(imię i nazwisko, adres zamieszkania)

Wykonawca
(imię i nazwisko, nazwa firmy, adres,
pieczęć imienna z uprawnieniami bud.)

Dokonujący odbioru

*skreślić jeżeli nie dotyczy

Projekt pn. „Modernizacja oczyszczalni ścieków i skanalizowanie części aglomeracji Tomaszowa Mazowieckiego”
współfinansowany przez Unię Europejską,
przyczyni się do zmniejszenia różnic społecznych i gospodarczych pomiędzy obywatelami Unii

Protokół odbioru

z wykonania przyłącza kanalizacyjnego nieruchomości do sieci kanalizacji sanitarnej zrealizowanej w ramach Projektu: Modernizacja oczyszczalni ścieków i skanalizowanie części aglomeracji Tomaszowa Mazowieckiego” spisany przez Inwestora i Wykonawcę, przy udziale przedstawiciela ZGWK w Tomaszowie Maz. Spółka z o.o..

1. Adres budowy
2. Data rozpoczęcia, zakończenia budowy
3. Długość przyłącza, średnica i użyty materiał:
.....
.....
4. Wykonawca
5. Dokonujący odbioru
6. Przyłącze wykonano zgodnie / niezgodnie* z zatwierdzonym projektem budowlano-wykonawczym przyłącza kanalizacji sanitarnej do nieruchomości
7. Uwagi:
.....
.....
8. Parametry wodomierza/ lub podlicznika na dzień odbioru przyłącza:
a) numer wodomierza/ lub podlicznika
b) wskazanie wodomierza lub podlicznika
9. Wykonawca udziela gwarancji na okres m-cy, który upływa dnia.....

Inwestor
(imię i nazwisko, adres zamieszkania)

Wykonawca
(imię i nazwisko, nazwa firmy, adres,
pieczęć imienna z uprawnieniami bud.)

Dokonujący odbioru

*skreślić jeżeli nie dotyczy